

的体色偶尔被棕色所取代；前复翅上有或无深色点。

(39) 施氏条蠹 *Ducetia strelkovi* Gorochov et Storozhenko, 1994 (图 83)

Ducetia strelkovi Gorochov et Storozhenko, 1994(1993). Zoosystematica Rossica, 2: 287-291 (Holotype, M, origi. descripi.; type locality: Hainan Island, Sin-in; type depository: ZIS, S. Petersburg); Chang et Shi, 1999. Acta Entomologica Sinica, 42(3): 303, 304 (female description); Gorochov et Kang, 2002. Insect Syst. Evol., 33: 338-340.

特征记述 雄性 体粗壮。各足腿节腹面内外缘均具刺，腿节膝叶端具 2 刺。前复翅短，不到达后足腿节的端部。R 脉具 4 近平行的分支。后翅明显长于前复翅。右前复翅摩擦发音器官镜膜近椭圆形，端缘稍内凹。侧面观，尾须宽弧形，端部微上弯，具下端脊。下生殖板侧面观低凹位于中部偏后，背面观侧叶从中部稍后分布，两侧叶间距离较小，端部方向相对。

雌性 后翅稍长于前复翅。第 10 腹节背板后缘微凹。肛上板长三角形。尾须锥形，端部尖。产卵器长，为前胸背板长的两倍以上，强向上方弯曲，腹缘端部具细齿，背缘端半部具细齿。下生殖板三角形。

体色 绿色或灰棕色。触角单色。前复翅摩擦发音器官深棕色，其余部分棕色。

雌性量度 (mm) 体长：20.0-20.5；前胸背板长：5.0；前复翅长：24.0-24.5；后足腿节长：25.0-26.0；产卵器长：12.0-13.0。

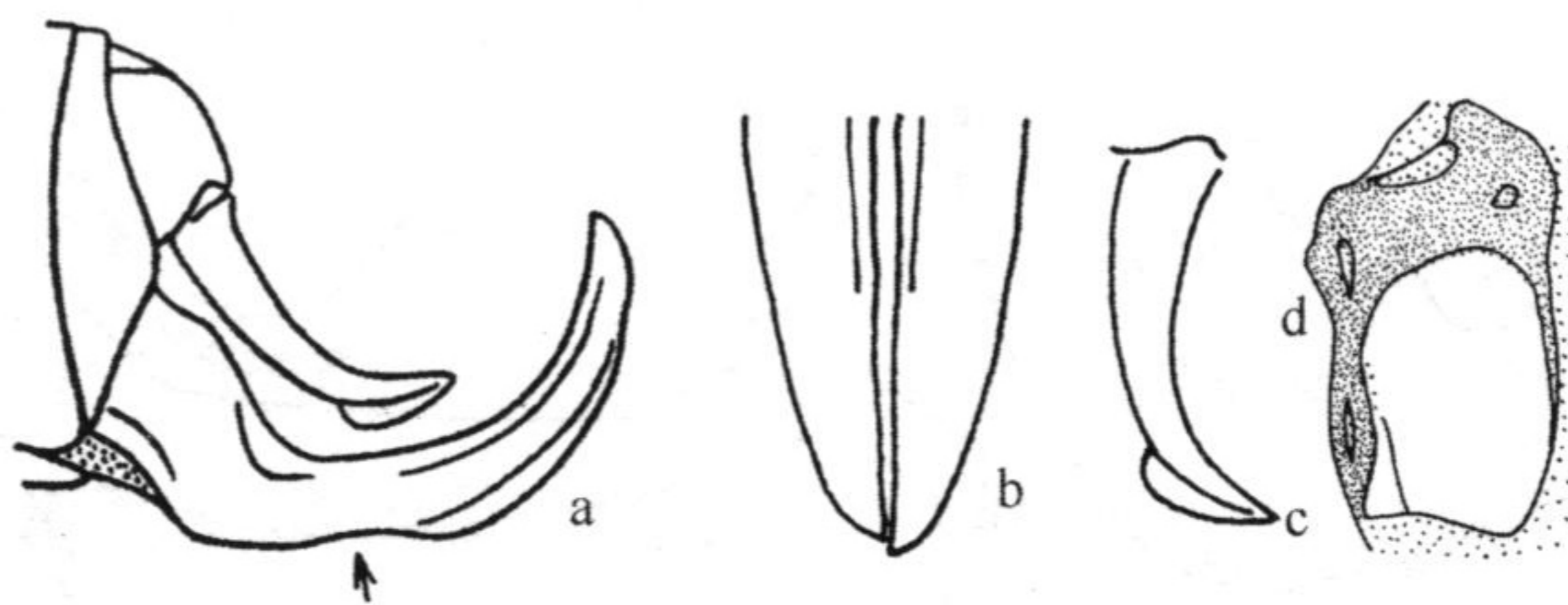


图 83 施氏条蠹 *Ducetia strelkovi* Gorochov et Storozhenko (仿 Gorochov and Kang, 2002)

a. 雄性腹端侧面观 (male abdominal apex, lateral view); b. 雄性下生殖板腹面端部观 (male subgenital plate, apico-ventral view); c. 雄性尾须侧面观 (male cerci, lateral view); d. 雄性右前复翅摩擦发音器官基半部 (male proximal half of stridulatory apparatus of right tegmen)

观察标本 1♂ (正模)，海南，SIN-IN，灯诱，1958.V.8，A. Strelkov 采 (ZIS)；1♂，海南白沙，鹦哥岭，红坝水库，2009.V.4，党利红采 (IZCAS)；1♀，海南白沙，鹦哥岭，南毛拉，2009.V.4，党利红采 (IZCAS)。

分布 海南。